

# LES CARTES DE LA BIBLIOTHÈQUE NUMÉRIQUE MONDIALE

Les cartes sont bien plus que de simples représentations d'un espace. En plus de nous permettre d'approfondir nos connaissances de la géographie, elles illustrent également les changements apportés par le temps. Elles nous donnent des informations sur les gens qui les ont réalisées, l'époque à laquelle ils vivaient et ce qu'ils savaient aussi bien que ce qu'ils ne savaient pas. Les cartes peuvent aussi soutenir une thèse. Elles ont été utilisées pour revendiquer de nouveaux territoires, insulter des rivaux et attaquer des concurrents. L'analyse des cartes aide les élèves à découvrir de nouveaux domaines de recherche et peut favoriser le développement de l'esprit critique qu'ils pourront appliquer à d'autres représentations du monde.



Ces cartes sont toutes présentées par la Bibliothèque numérique mondiale (BNM), un projet qui permet de consulter sur Internet des sources primaires en provenance de pays et de cultures du monde entier.

## CONTEXTE HISTORIQUE

Bien que les cartes de cet ensemble de sources primaires représentent des régions différentes du monde et qu'elles datent du seizième au vingtième siècles, les objets de cette collection peuvent être observés et comparés. Lorsque l'on analyse des cartes, on peut considérer les caractéristiques ci-dessous.

### Un premier aperçu

L'examen des éléments d'une carte pose un fondement important sur lequel bâtir une nouvelle compréhension. La plupart des cartes ont un titre qui comprend souvent des informations sur la date

de leur création. Les cartes ont une orientation qui comprend la direction de compas et les rapports géographiques à l'intérieur d'un espace défini. La source, ou l'auteur, d'une carte permet souvent de savoir à quoi elle était destinée et la raison pour laquelle elle a été créée. Les cartes peuvent comprendre une légende qui explique les symboles utilisés et des grilles pour indiquer les lignes de latitude et de longitude.

L'échelle de la carte indique comment sont représentées les distances et permet de s'assurer que chaque objet figurant sur la carte est recréé



proportionnellement. Il faut savoir comment lire l'échelle d'une carte pour reconnaître les distorsions provoquées par le transfert d'objets d'une Terre ronde à une carte plate. Les cartes à grande échelle, comme *Un plan du domaine*, montrent de façon très détaillée de plus petites zones géographiques. Cette carte, réalisée pour montrer à qui appartenait les terres, donne des informations sur l'activité économique d'une plantation. Par contre, les cartes à petite échelle, comme *Une carte du Gulf Stream*, montrent de plus grandes zones géographiques de façon moins détaillée.

### Certains types de cartes

En plus de fournir des données géographiques, les cartes panoramiques permettent au lecteur de se faire une idée de la topographie, des éléments du paysage, du tracé des rues, des bâtiments individuels et des systèmes de transport. Ces cartes sont le témoin de l'évolution des villes ; elles illustrent le développement et la nature des activités économiques, des établissements

d'enseignement et des lieux de culte, des parcs, du tracé et de la largeur des rues, et des systèmes de transport. La carte panoramique *Vue de Québec* identifie les sites majeurs de la ville qui font ressortir son rôle de plaque tournante administrative, militaire et commerciale, ainsi que de centre religieux.



La carte de Sigüenza  
<http://www.wdl.org/fr/item/3247>

À mesure de l'amélioration des techniques de cartographie, certaines cartes sont passées de l'illustration de la géographie d'une région à l'enregistrement du développement des systèmes de communication et de transport, comme

l'emplacement et la répartition des voies ferrées, des réseaux routiers, des réseaux de canaux et des établissements humains ou de la structure des mouvements migratoires. Au moyen d'une série d'empreintes de pas, la carte de Sigüenza montre la route suivie par les Aztèques pendant leur migration d'Aztlán à Tenochtitlan. Un autre exemple, *Carte de l'émigrant et guide des routes menant à l'Amérique du Nord*, datant de 1853, indique la répartition des communautés germanophones des États-Unis. Les cartes représentant les systèmes de communication et de transport montrent comment les êtres humains ont interagi avec l'environnement et ont eu une influence sur celui-ci.

### Point de vue

En intégrant des détails remarquables sur une carte avec des connaissances préalables, les élèves peuvent formuler des théories sur les personnes qui ont créé cette carte et sur leur point de vue éventuel. Pendant l'ère des grandes découvertes, de la fin du XV<sup>e</sup> siècle au XVII<sup>e</sup> siècle, les Européens se préoccupaient principalement de définir le tracé des continents alors



qu'ils exploraient et cartographiaient les régions côtières et les grandes voies navigables. La carte du monde de Martin Waldseemüller datant de 1507 représentait un énorme progrès dans les connaissances. C'était la première carte qui présentait clairement un hémisphère occidental, baptisé Amérique, distinct de l'Asie et qui montrait le Pacifique comme un océan séparé. Cette carte a changé à tout jamais la façon dont les Européens concevaient le monde, jusqu'alors divisé en trois parties : l'Europe, l'Asie et l'Afrique. L'atlas coréen traditionnel, le *Ch'ŏnha chido* ou *Atlas du monde*, présente une autre vue

Une carte du monde entier  
<http://www.wdl.org/fr/item/369>

du monde, avec la Chine au centre. Ces deux cartes illustrent comment les cartes peuvent servir à exprimer un point de vue particulier.

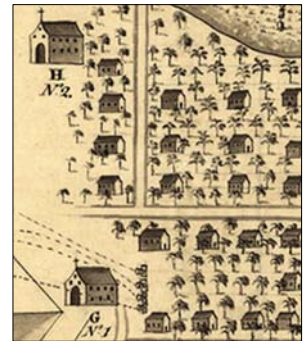
### **Les cartes en tant que sources primaires**

L'analyse des cartes de différents lieux et époques nous permet de mieux connaître les gens qui ont réalisé ces cartes et de nous rendre compte de la façon dont l'exploration et les voyages ont influencé ce qu'ils savaient et ne savaient pas au sujet du monde. En étudiant les cartes en tant que sources primaires, les élèves peuvent parvenir à une compréhension des cultures et des préjugés qui ont façonné la façon dont les pays et les peuples perçoivent le monde et interagissent avec lui. L'histoire fascinante du monde dans lequel nous vivons est racontée morceau par morceau dans chaque carte.



## SUGGESTIONS POUR LES ENSEIGNANTS

- Choisissez une carte dans cet ensemble et :
  - Faites des recherches sur le contexte de la carte en étudiant le monde dans lequel elle a été créée.
  - Examinez ses détails pour découvrir des indices sur ce qui est le plus important sur cette carte et sur les informations qui n'étaient pas importantes ou pas disponibles au moment de sa création.
  - Faites le lien entre ce que les élèves remarquent sur la carte et ce qu'ils savent déjà pour formuler des théories sur les créateurs de cette carte, leur point de vue possible et la raison pour laquelle ils ont créé cette carte.
- Comparez et contrastez plusieurs cartes pour ce qui est de la chronologie, du niveau de détail, des changements apportés avec le temps, du point de vue ou du but. Par exemple, la comparaison de la carte du monde de Martin Waldseemüller datant de 1507 et de l'atlas coréen traditionnel, le *Ch'ŏnha chido*, permet de voir deux points de vue différents.
- Prenez conscience de l'importance du titre de la carte et de la légende de la carte en analysant une carte comme *L'Attaque de Manille, octobre 1762*.  
Donnez aux élèves un exemplaire de la carte choisie après avoir recouvert le titre et la légende avec une autre feuille de papier. Après avoir analysé la carte et décrit ce qu'elle représente, les élèves enlèvent la feuille de papier qui recouvrait le titre et la légende et ajoutent de nouvelles idées à leur outil d'analyse.
- Analysez une carte pour comprendre les conditions économiques dans lesquelles celle-ci a été créée. Par exemple, en vous servant de la carte intitulée *Un plan du domaine appelé Jonas's*, aidez les élèves à approfondir leurs connaissances sur l'économie des colonies et la traite des esclaves.
- Écrivez un journal ou un récit personnel du point de vue de quelqu'un qui figure dans la carte. Par exemple, après avoir analysé la *Carte de Saint-Augustin, 1589*, les élèves écrivent un journal ou un récit personnel sur l'attaque lancée par Sir Francis Drake contre St. Augustin du point de vue d'un Espagnol ou d'un Anglais.
- Activité de mathématiques : après avoir analysé une carte panoramique comme *Vue de Québec, capitale du Canada*, les élèves créent une carte de leur quartier vu à vol d'oiseau. En dessinant la carte en trois dimensions, ce travail est une démonstration des éléments spatiaux que sont le point, la ligne, la surface et le volume.



L'Attaque de Manille  
<http://www.wdl.org/fr/item/213>

## RESSOURCES SUPPLÉMENTAIRES



**Geography and Map Reading Room (Salle de lecture spécialisée dans la géographie et les cartes)**

<http://www.loc.gov/rr/geogmap/>



**Zoom into Maps (Gros plan sur les cartes)**

<http://www.loc.gov/teachers/classroommaterials/presentationsandactivities/presentations/maps/>



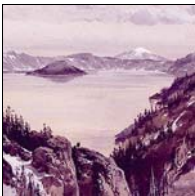
**Maps in Our Lives (Les cartes dans notre vie)**

<http://www.loc.gov/exhibits/maps/maps-home.html>



**Themed Resources: Geography and Maps (Ressources sur des thèmes choisis : la géographie et les cartes)**

<http://www.loc.gov/teachers/classroommaterials/themes/geography>



**Browse by Topic: Maps and Geography (Naviguer par thème : cartes et géographie)**

<http://www.loc.gov/topics/maps.php>



**Analyzing Primary Sources: Maps (Analyser les sources primaires : les cartes)**

<http://www.loc.gov/teachers/professionaldevelopment/selfdirected/>

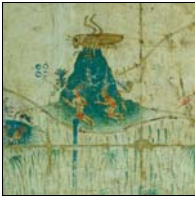


## SOURCES PRIMAIRES ET RÉFÉRENCES



Hondius, Jodocus. *Le Lion Belgique*. Amsterdam, 1611. Source : Bibliothèque du Congrès, Bibliothèque numérique mondiale.

<http://www.wdl.org/fr/item/2685>



*La carte de Sigüenza*. Carte. XVI<sup>e</sup> siècle. Source : Institut national d'anthropologie et d'histoire, Bibliothèque numérique mondiale.

<http://www.wdl.org/fr/item/3247>



Waldseemüller, Martin. *Une carte du monde entier selon la méthode traditionnelle de Ptolémée et corrigée avec d'autres terres d'Americo Vespucci*. Carte. Saint-Dié, 1507. Source : Bibliothèque du Congrès, Bibliothèque numérique mondiale.

<http://www.wdl.org/fr/item/369>



Gastaldi, Giacomo. *Brésil*. Carte. Venise, 1565. Source : Bibliothèque nationale du Brésil, Bibliothèque numérique mondiale.

<http://www.wdl.org/fr/item/807>



Magnus, Olaus. *Carte marine*. Carte. Rome : Antoine Lafréry, 1572. Source : Bibliothèque nationale de Suède, Bibliothèque numérique mondiale.

<http://www.wdl.org/fr/item/3037>



*Codex Totomixtlahuaca*. Carte. 1585. Source : Centre d'études de l'histoire du Mexique, Bibliothèque numérique mondiale.

<http://www.wdl.org/fr/item/2701>



Boazio, Baptista. *Carte de Saint-Augustin, 1589*. Carte. 1589. Source : Bibliothèque et archives de l'État de Floride, Bibliothèque numérique mondiale.

<http://www.wdl.org/fr/item/3936>



*Forteresse de Dio : Plans des places et des forts des possessions portugaises en Asie et Afrique.* Carte. XVII<sup>e</sup> siècle. Source : Bibliothèque nationale du Brésil, Bibliothèque numérique mondiale.

<http://www.wdl.org/fr/item/1056>



Le Rouge, Georges-Louis. *Vue de Québec, capitale du Canada.* Carte. Paris, 1755. Source : Bibliothèque du Congrès, Bibliothèque numérique mondiale.

<http://www.wdl.org/fr/item/224/>



*L'Attaque de Manille, octobre 1762.* Carte. 1762. Source : Bibliothèque du Congrès, Bibliothèque numérique mondiale.

<http://www.wdl.org/fr/item/213>



Vilhena, Luís of Santos. *Carte hydrographique de la célèbre baie de Rio de Janeiro où est située la ville de Sao Sebastiao.* Carte. 1775. Source : Bibliothèque nationale du Brésil, Bibliothèque numérique mondiale.

<http://www.wdl.org/fr/item/801>



Poupart, James. *Une carte du Gulf Stream.* Carte. Philadelphie : Société philosophique américaine, 1786. Source : Bibliothèque du Congrès, Bibliothèque numérique mondiale.

<http://www.wdl.org/fr/item/20>



Mauborgne, J.N. *Jeu géographique de la République française.* Carte. Paris : Chez Bassett, 1795. Source : Bibliothèque du Congrès, Bibliothèque numérique mondiale .

<http://www.wdl.org/fr/item/118>



Baker, James H. *Un plan du domaine appelé Jonas's.* Carte. 1821. Source : Bibliothèque du Congrès, Bibliothèque numérique mondiale.

<http://www.wdl.org/fr/item/647>



Zimmerman, Gotthelf. *Carte de l'émigrant et guide des routes menant à l'Amérique du Nord*. Stuttgart : J.B. Metzler'schen Buchhandlung, 1853. Source : Bibliothèque du Congrès, Bibliothèque numérique mondiale.

<http://www.wdl.org/fr/item/41>



*Atlas du monde*. Carte. XIX<sup>e</sup> siècle. Source : Bibliothèque du Congrès, Bibliothèque numérique mondiale.

<http://www.wdl.org/fr/item/2686>



Bacon, G.W. *Carte standard de l'Europe de Bacon*. Chicago : Weber Costello Company, 1920. Source : Bibliothèque du Congrès, Bibliothèque numérique mondiale.

<http://www.wdl.org/fr/item/528>